

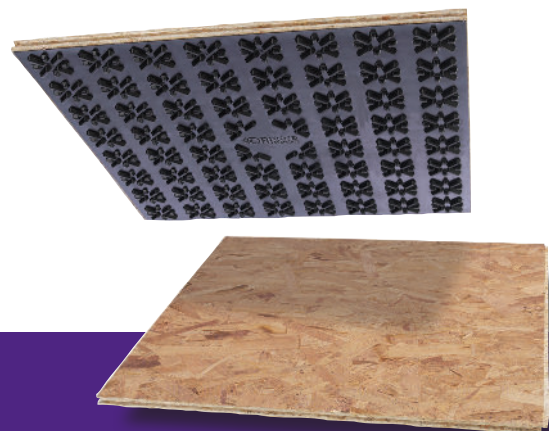


## SMART

- DRIcore® promotes good indoor air quality by allowing your concrete to breathe which in turn reduces the potential for mold and mildew.
- DRIcore® dramatically improves the quality of your living environment through cold and dampness protection.
- DRIcore® keeps your family warm and dry, while protecting furniture, flooring and electronics from basement moisture.

## EASY

- DRIcore® panels provide an easy ready-to-use wood subfloor to add your favorite finished floor.
- A typical 500 square foot room installs in an afternoon so you can spend more time with your family.
- DRIcore® Subfloor panels are the fastest, easiest way to add additional value to your largest financial investment.



### How many DRIcore® panels and leveling kits do I need?

Use this simple formula to estimate the number of panels and leveling kits required for your project.

$$\text{Room square footage} \div 3.3 = \text{Number of panels required}$$

Typically one leveling kit is used for every 60 panels.

ROOM SIZE	AREA (SQ. FT.)	# OF PANELS REQUIRED	LEVELING KITS
10' X 10'	100	31	1
14' X 16'	224	68	2
16' X 20'	320	97	2
20' X 24'	480	146	3



### 25 YEARS OF SOLID PROTECTION

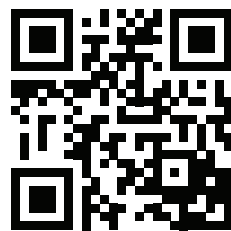
A comfortable subfloor that also provides peace of mind for many years to come.

For complete warranty details visit [www.dricore.com](http://www.dricore.com)



The Foundation for Better Living

2311 Royal Windsor Drive, Unit 2  
Mississauga, ON, Canada L5J 1K5  
1-866-767-6374 • [www.dricore.com](http://www.dricore.com)



© AGT Products (IP) Inc. DRICORE is a registered trademark of AGT Products (IP) Inc. used under license by AGT Products Inc. and AGT Products (USA) Inc. Canada Patent 2315462, United States Patent 6918215, Europe Patent 13099761, Australia Patent 2001276229, Hong Kong Patent HK1057587

DMRKBASE6009004



The Foundation for Better Living

## TOUGH ON MOISTURE SOFT ON FEET

DRICORE® SUBFLOOR IS A SIMPLE SOLUTION TO HELP YOU CREATE A WARM, DRY, COMFORTABLE BASEMENT.



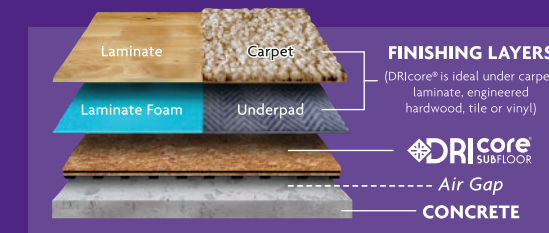
The Foundation for Better Living

### WHY DRICORE® SUBFLOOR?

DRIcore® is the first and most important step towards creating a new living space as warm and comfortable as any other space in your home. DRIcore® is the one-step engineered subfloor solution that is specifically designed for basements. The raised moisture barrier covers cold, damp concrete to protect, insulate and cushion your finished floors.

#### How the DRIcore® Subfloor technology works

Concrete continually releases moisture. DRIcore® Subfloor panels have been designed with air gap technology to keep basement floors dry, comfortable and cozy throughout the entire year. The air gap encourages constant air flow and evaporation/reabsorption of surface moisture emitted from your basement concrete floor.



#### Help create the best living environment possible for your family

You will be warm and dry in your new basement space with finished floors that are up to 3.2°C (6°F) warmer. A DRIcore® Subfloor helps to create a **healthy environment** for you and your family by limiting moisture that can lead to mold.

DRIcore® Subfloor panels are strong enough to stand up to heavy home furnishings, like home gym equipment, pianos, pool tables, etc. **Add your favorite finished floor – think engineered hardwood, laminate, carpet, vinyl or ceramic tile.**

Another option is to leave the DRIcore® as is. Thousands of homeowners have chosen to simply apply a few coats of polyurethane to create a great storage area or place for the kids to play!

**With a DRIcore® Subfloor you can have a strong, clean and stable subfloor that you can count on.**

Install 500 sq ft.  
in an Afternoon!

[www.dricore.com](http://www.dricore.com)



## IMPORTANT HEALTH PROTECTION INFORMATION

### PERSONAL PROTECTIVE EQUIPMENT

Wear goggles or safety glasses, work gloves and an approved dust mask when cutting panels. Use an approved respirator in dusty or enclosed spaces.

### VENTILATE YOUR WORK SPACE

Accumulated wood dust can contaminate your home and be a food source for mold. To prevent in-home dust concentrations, clean up dust and cut panels outside or in a well-ventilated garage. For the DRiCore® Material Safety Data Sheet see the Healthy Home section at [www.dricore.com](http://www.dricore.com) or call DRiCore® customer service.

### TOOLS REQUIRED

- Pencil
- Level
- Pull bar
- Tape measure
- Wood tapping block
- Large carpenter's square
- Circular, jig or hand saw
- Rubber mallet or hammer

### PLAN YOUR DRiCore® SUBFLOOR

#### EXPANSION GAP

To allow for airflow and some expansion and contraction, it is recommended that panels have 1/4" space from all perimeter walls and room obstacles, such as support posts and stairs. (See **1** in Figure 1). A lumber department will have 1/4" strapping off cut stock or other inexpensive 1/4" dimensional lumber for use as spacer material.

#### FASTENING PANELS TO CONCRETE

DRiCore® is installed as a modular floating floor normally requiring no fastening of the tongue and groove seams. However, in some instances, such as installing walls on top of DRiCore® or the stretching of wall-to-wall carpets, we recommend fastening the panels to the concrete surface.

#### ROOM VENTILATION

Maintaining a consistent temperature of approximately 21 °C/70 °F and a relative humidity of 30% to 50% in the room where DRiCore® will be installed are a few key steps that will help ensure a reliable finished flooring installation. During times of high humidity, run a dehumidifier appropriate to the room(s) size. Leave a clearance between trimwork and finished floor for an unobstructed perimeter edge air space.

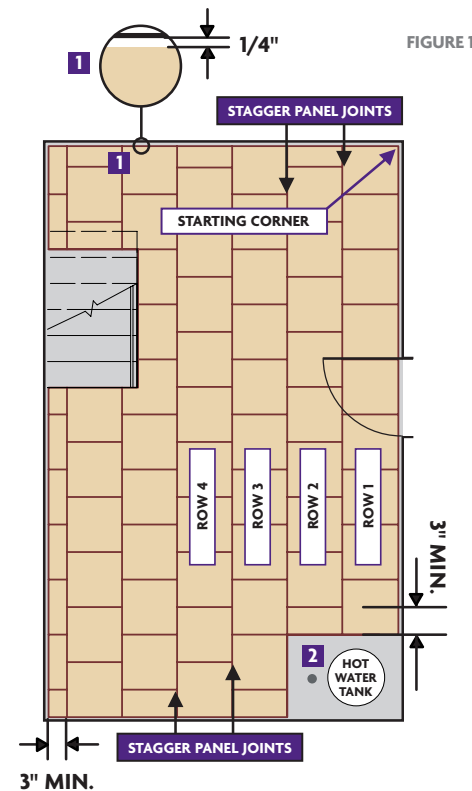
#### FLOOR DRAINS

Access to functioning floor drains/clean-outs should be maintained and not restricted. (See **2** in Figure 1). When installing DRiCore® over a drain/clean-out, make sure to create an easy to lift access opening through the finished floor. Check with your local building code authority for recommendations prior to installation.

## HOW MANY PANELS ARE REQUIRED?

Refer to back page to find out how many DRiCore® panels and leveling kits are required for your project.

## SAMPLE FLOOR PLAN



- 1** 1/4" space from all perimeter walls and room obstacles
- 2** Floor drain

## CONCRETE FLOOR PREPARATION

1. Sweep, vacuum and remove any debris, dirt, bumps or ridges on the concrete surface that may interfere with the seating of DRiCore® panels. A perfectly clean concrete floor is mandatory for a successful installation.
2. Any dips or low spots in the concrete surface greater than 1/4" should be troweled level with a Portland cement compound or leveled with a self-leveling compound to ensure a successful installation.
3. Instances where the concrete has an existing subfloor and/or a floor covering that may trap, block or absorb moisture, we recommend it be removed before installing DRiCore® panels. Check with DRiCore® customer service for advice on removing existing flooring.

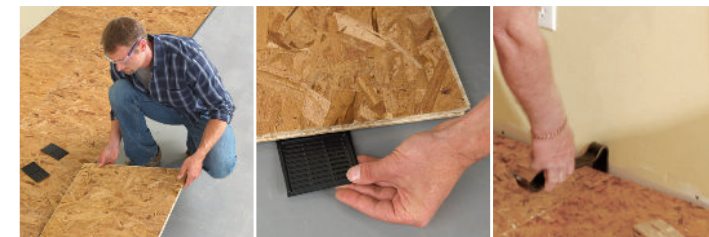
## DRiCore® LEVELING KITS

The leveling shims have been designed to slide under DRiCore® panels, to adjust for uneven areas on your concrete floors that are less than 1/4". Leveling squares can be installed between two DRiCore® panels and, if necessary can be cut in half to fit.



## BEGINNING THE INSTALLATION

1. Measure the length and width of the room from a selected starting corner to ensure the last panel in each row measures greater than 3". Trim the side of the first panel or the tops of the starting row, if necessary, to account for the row end pieces. Or, loosely lay the panels down to dry-fit a test row.
2. Check starting corner for square-ness. If the starting corner is greater than a 90° angle, then the wall edge of your first row of panels will need to be cut to maintain a 1/4" gap along the wall.
3. In the selected starting corner, lay the first panel with the tongue side flat against the 1/4" spacer material.
4. Slide the next panel against the starting panel by press-fitting the tongue of the second panel into the groove of the first panel. Use a tapping block and hammer to ensure the panels fit snugly. Repeat until each row is complete.
5. Cut the last panel of each row to fit into place allowing for the 1/4". Use a pull bar to pull the last panel into place.
6. Check each completed row for leveling and use leveling squares as required. Stagger panel seams of alternating rows by using off-cuts from a previous row as the starting panel. (See Figure 1).
7. Row #3 looks just like Row #1. Starting Row #3 with a full-size panel will create the natural seam offset. Row #4 would be staggered again as in Row #2.
8. The first three rows are the most critical to a successful DRiCore® Subfloor. To prevent any seam separation, take your time and install tightly. Working with more than two rows at a time makes leveling and moving panels more difficult.
9. Continue the floor installation. Work from one side of the room to the other, one row at a time pressing panels together to ensure a snug fit.
10. When you reach the last row and the last panel, it may become necessary to cut the panel(s) to fit. Measure for fit, allowing for the additional 1/4" expansion space from the wall. Cut and press into place with a pull bar.
11. When all panels are in place and the finished floor is installed, remove the spacers around the perimeter of the room.



## HAVE MORE QUESTIONS?

Contact DRiCore® customer service at

**1-866-767-6374**

(9am-5pm ET - Monday to Friday)

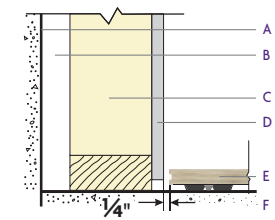
or visit

**[www.dricore.com](http://www.dricore.com)**

## INSTALLATION OF STUD WALLS

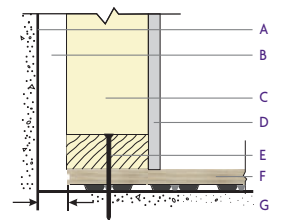
DRiCore® panels can be installed where there is an existing wall frame or a concrete foundation wall. Where only a concrete foundation exists, it is best to install wall framing directly on top of DRiCore® panels to elevate the floor and wall framing away from direct contact of potentially damp concrete. Whether framing currently exists or will be installed on top of DRiCore® panels, be sure to use the temporary 1/4" spacer between DRiCore® panels and the existing wall structure to allow for expansion and air circulation.

FIGURE 2 - Section - Finished Walls



- A - Concrete foundation wall
- B - 3/4" - 1 1/2" air space
- C - Existing perimeter insulated stud wall
- D - Drywall
- E - DRiCore® panel
- F - Concrete Floor

FIGURE 3 - Section - Unfinished Walls



- A - Concrete foundation wall
- B - 3/4" - 1 1/2" air space
- C - Framing on top of subfloor
- D - Drywall
- E - 1/4" x 3/4" concrete fastener through base-plate (1 for every 4ft.)
- F - DRiCore® panel
- G - Concrete Floor

## FINISHED FLOOR OPTIONS

**NOTE:** If panels are to remain unfinished for a period of 2 weeks or longer it is recommended to seal DRiCore® panels with two coats of polyurethane to protect from moisture.

**ENGINEERED HARDWOOD:** Follow the wood manufacturer's guidelines as to what can be installed at or above grade and below grade. Before installing glue-down or nail-down floors a 3/8" plywood underlayment should be fastened to DRiCore® using 18 gauge 3/4" or 7/8" narrow crown staples. When installing nail-down floors test a piece of the finished floor to make sure the fastener does not puncture the plastic membrane. Remove the 1/4" wall spacers after the wood flooring has been installed. **NOTE: Do not glue engineered hardwood floors directly to DRiCore® panels.**

**CARPET:** To prevent panel uplift when stretching carpet, fasten DRiCore® panels to the concrete floor with flat head 1/4" x 2 1/4" or 2 3/4" concrete fasteners every other panel at perimeter edges and one in the panel in the centre of the room. Use a 3/16" x 4 1/2" drill bit to bore the holes. Install tack strips on top of the DRiCore® panels around the perimeter of the room, to hold the carpet down. Install pad and carpet. Do not glue the underpad or carpet directly to the DRiCore® panels.

**LAMINATE:** Install the floor manufacturer's foam pad and finished flooring on top of the DRiCore® panels. The installation of a continuous vapour barrier on top of DRiCore® is permitted as long as it is not sealed to the perimeter wall. Only remove the 1/4" wall spacers after the laminate floor has been installed.

**TILE:** Fasten each DRiCore® panel with five, flat head and countersunk, concrete fasteners to the concrete floor to prevent movement or shifting of the finished ceramic tile floor. We recommend one in each of the four corners and one in the centre of the panel. Use flat head 1/4" x 2 1/4" or 2 3/4" concrete fasteners and a 3/16" x 4 1/2" drill bit to bore the holes. Next install an approved tile underlayment over DRiCore® making sure you follow their installation guidelines for installing over a wood subfloor. **NOTE: DRiCore® must lay perfectly stable. A sound recommendation would be to have one person walk the floor. Step heavy or bounce, with another looking for vertical movement of panels. If there is noticeable movement, mark the areas in question with an X and insert another concrete fastener.**

**VINYL SHEETS AND VINYL TILES:** A 1/4" plywood underlayment approved for use with sheet vinyl or adhesive-backed vinyl tiles should be fastened to the DRiCore® panels. We do not recommend lauan plywood as an underlayment. Use 3/4" flooring fasteners that do not penetrate the moisture barrier on the underside of the DRiCore® panels. Do not glue the plywood underlayment to DRiCore® panels. Do not glue adhesive-backed vinyl tiles directly to DRiCore® panels. Glue the vinyl floor to the plywood underlayment according to the vinyl manufacturer's installation instructions. Only remove the 1/4" wall spacers after the vinyl floor has been installed.

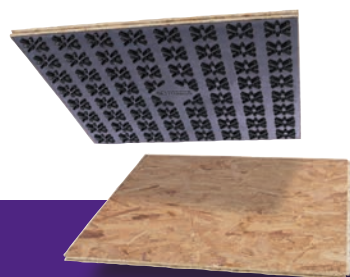


## INTELLIGENT

- DRIcore® favorise une qualité d'air optimale en permettant la ventilation du béton tout en réduisant la moisissure.
- DRIcore® améliore considérablement la qualité de votre environnement grâce à sa protection contre le froid et l'humidité.
- DRIcore® garde votre famille au chaud et au sec tout en protégeant les meubles, le plancher, ainsi que vos appareils électroniques de l'humidité provenant du sous-sol.

## FACILE

- Les panneaux DRIcore® fournissent un sous-plancher en bois facile à utiliser qui vous permet d'ajouter votre plancher fini favori.
- Une pièce standard, d'une grandeur de 500 pi. ca., peut être installée en une après-midi pour vous permettre de passer plus de temps en famille.
- Les panneaux de sous-plancher DRIcore® sont un moyen facile et rapide d'ajouter de la valeur à votre plus grand investissement financier.



### Combien de panneaux DRIcore® et de trusses de nivellement sont nécessaires?

Utilisez cette formule toute simple pour estimer combien de panneaux et de trusses à niveau seront nécessaires pour réaliser votre projet.

$$\text{Pièce au pied carré} \div 3.3 = \text{Nombre de panneaux nécessaires}$$

En général, une trousse à niveau est utilisée pour 60 panneaux.

GRANDEUR DE LA PIÈCE	SURFACE (pi. ca.)	# DE PANNEAUX NÉCESSAIRES	TROUSSES DE NIVELLEMENT
10' X 10'	100	31	1
14' X 16'	224	68	2
16' X 20'	320	97	2
20' X 24'	480	146	3



### 25 ANS DE PROTECTION SOLIDE

Un sous-plancher qui vous offre un confort et une tranquillité d'esprit pour plusieurs années à venir.

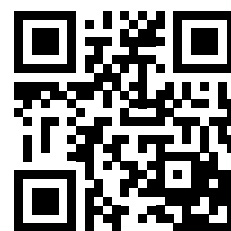
Pour tous renseignements sur la garantie, visitez le

[www.DRIcore.com](http://www.DRIcore.com)



La fondation d'un meilleur confort

2311 Royal Windsor Drive, Unité 2  
Mississauga, ON, Canada L5J 1K5  
1-866-767-6374 • [www.DRIcore.com](http://www.DRIcore.com)



## 98% DES SOUS-SOLS AURONT DES PROBLÈMES D'HUMIDITÉ



La fondation d'un meilleur confort

Le sous-plancher DRIcore® est une solution facile qui vous aide à créer un sous-sol confortable qui vous garde au chaud et au sec.



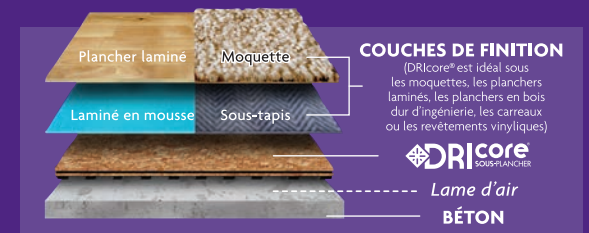
La fondation d'un meilleur confort

### POURQUOI LE SOUS-PLANCHER DRICORE®?

DRIcore® est la première et plus importante étape dans la création d'un nouvel espace d'habitation pour que celui-ci soit aussi chaud et confortable que le reste de votre maison. DRIcore® est la solution de sous-plancher mise au point pour répondre aux besoins spécifiques des sous-sols. La barrière d'humidité couvre le béton froid et humide pour protéger, isoler et rembourrer votre plancher fini.

### Comment la technologie du sous-plancher DRIcore® fonctionne

Le béton dégage continuellement de l'humidité. Les panneaux de sous-plancher DRIcore® sont fabriqués avec la technologie de lame d'air qui permet au plancher de rester confortablement au sec tout au long de l'année. La lame d'air permet à l'air de circuler continuellement et crée ainsi l'évaporation/réabsorption de l'humidité sur la surface du plancher en béton de votre sous-sol.



### Participez à l'amélioration de la qualité de vie à la maison pour toute votre famille

Vous serez bien au chaud et au sec dans votre avec planchers fini, atteignant jusqu'à 3.2°C (6°F) de plus. Le sous-plancher DRIcore® aide à créer un environnement sain pour vous et votre famille tout en diminuant l'humidité qui peut se transformer en moisissure.

Les panneaux de sous-plancher DRIcore® sont assez robustes pour soutenir des meubles lourds, par exemple, de l'équipement d'entraînement, des pianos, des tables de pool, etc. **Ajoutez-y ensuite le plancher fini de votre choix. Pensez bois-franc, stratifié, tapis, vinyl ou céramique.**

Une autre option serait de laisser DRIcore® tel quel. Des milliers de propriétaires choisissent de tout simplement appliquer quelques couches de polyuréthane pour créer un espace de rangement ou un espace de jeux pour les enfants.

**Le sous-plancher DRIcore® est résistant, propre et stable, c'est le sous-plancher sur lequel vous pouvez compter.**

**N'EMPRISONNEZ PAS L'HUMIDITÉ!  
LAISSEZ-LA SÈCHER**

[www.DRIcore.com](http://www.DRIcore.com)

© AGT Products (IP) Inc. DRICORE est un commerce enregistré avec AGT Products (IP) Inc. utilisés sous la licence de AGT Products Inc. et AGT Products (USA) Inc. Brevet du Canada 2315462, Brevet des États-Unis 6918215, Brevet de l'Europe 13099761, Brevet de l'Australie 2001276229, Brevet de Hong Kong HK1057587

DMRKBASEF009004



## INFORMATION SUR LA PROTECTION DE LA SANTÉ

### ÉQUIPEMENT DE PROTECTION PERSONNELLE

Portez des lunettes de protection, des gants de travail et un masque anti poussière autorisé pour couper les panneaux. Utilisez un appareil de protection respiratoire homologué pour les endroits poussiéreux et clos.

### FAITES VENTILER VOTRE ESPACE DE TRAVAIL

L'accumulation de poussière de bois peut contaminer votre maison et devenir une source de nourriture pour la moisissure. Pour prévenir la concentration de poussière dans la maison, nettoyez et coupez les panneaux à l'extérieur ou dans un garage bien aéré. Pour la fiche de sécurité matérielle DRIcore®, consultez la section Healthy Home à l'adresse [www.DRIcore.com](http://www.DRIcore.com) ou appelez le service à la clientèle DRIcore®.

### MATÉRIEL NÉCESSAIRE

- Crayon
- Bloc à marteler
- Niveau
- Équerre de charpentier
- Barre de tirage
- Scie circulaire ou scie sauteuse
- Galon à mesurer
- Marteau et maillet en caoutchouc

### PRÉPARATION DE VOTRE SOUS-PLANCHER DRIcore®

#### ESPACE VIDE

Pour permettre à l'air de circuler aisément, il est recommandé de laisser ¼ po d'espacement entre les panneaux et les murs de périmètre ainsi que d'autres obstacles présents dans la pièce tels des poutres de soutien ou des escaliers.

( Voir le schéma 1 ). Vous trouverez dans le département du bois des pièces d'appui de ¼ po d'épaisseur ou autre bois peu coûteux de même dimension pour utiliser comme cale d'espacement.

#### INSTALLATION DES PANNEAUX AU PLANCHER DE BÉTON

L'installation des matériaux DRIcore® est conçue en modules comme un plancher flottant et ne nécessite aucun assemblage avec une pince multiprise. Par contre, dans certains cas, quand vous installez des murs par dessus DRIcore®, ou dans l'extension d'une moquette mur-à-mur, nous recommandons de fixer les panneaux à la surface de béton.

#### AÉRATION DE LA PIÈCE

Maintenir une température moyenne d'environ 21 °C/70 °F et un taux d'humidité de 30% à 50% dans la pièce ou DRIcore® sera installé sont des critères primordiaux pour garantir une bonne qualité à l'installation de votre plancher. Dans une période très humide, faites fonctionner un déshumidificateur qui est en proportion avec la grandeur de votre pièce. Laissez un périmètre.

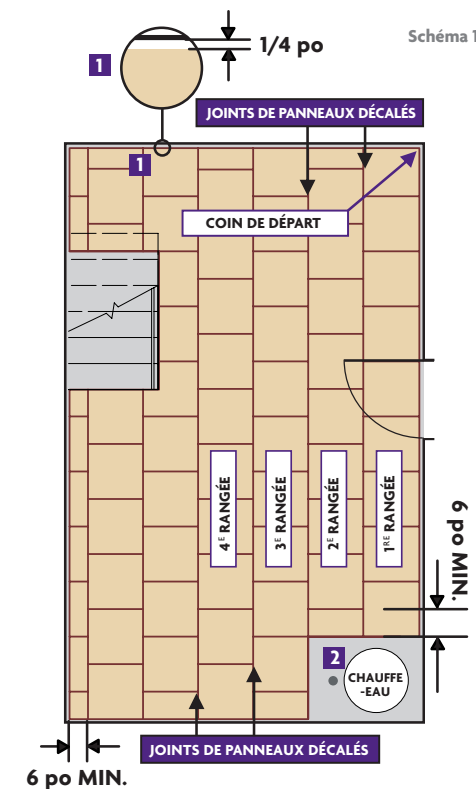
#### DRAINAGE DU PLANCHER

L'accès au drains du plancher devrait être facile et jamais obstrué. (Voir le schéma 1). Lors de l'installation de DRIcore® au dessus du drain, essayez de laisser un repère facile d'accès d'à partir du plancher fini. Consultez votre bureau local des autorités en bâtiments pour des recommandations préalables à votre installation.

## COMBIEN DE PANNEAUX SONT NÉCESSAIRES

Référez-vous au verso de la page pour calculer combien de panneaux DRIcore® et de trusses à niveau vous nécessitez pour réaliser votre projet.

## PLAN D'INSTALLATION DE PLANCHER



- 1 ¼ po d'espace entre les murs périmètre et autres obstacles dans la pièce
- 2 Drainage du plancher

## PRÉPARATION DU PLANCHER DÉTAILLÉE

1. Passez le balai, l'aspirateur et retirez tout autre déchet, poussière de la surface de béton qui pourrait nuire à l'installation des panneaux DRIcore®. Un plancher net est nécessaire au succès de votre installation.
2. Toute bosse ou strie sur la surface du béton qui dépasse ¼ po devra être nivelée avec un mélange de ciment Portland ou avec un mélange auto-nivelant pour garantir votre installation.
3. Lorsque votre surface de béton est déjà recouverte d'un sous-plancher et ou un recouvrement qui pourrait emprisonner ou bloquer l'humidité, nous recommandons d'enlever ceux-ci avant d'installer les panneaux DRIcore®. Vérifiez auprès du service à la clientèle pour des conseils sur comment retirer des planchers existants.

## TROUSSES À NIVEAU DRIcore®

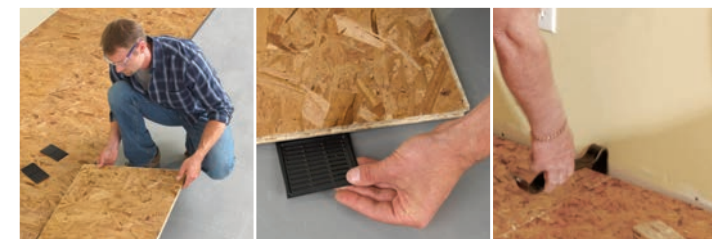
Les carreaux de mise à niveau sont conçus pour glisser en dessous des panneaux DRIcore®, pour s'ajuster sur les surfaces irrégulières du béton, de moins de ¼ po.

Les carreaux de mise à niveau peuvent être installés entre les panneaux DRIcore® et peuvent être coupés en moitié au besoin.



## PRÉPARATION DE L'INSTALLATION

1. Mesurer la longueur et la profondeur de la pièce d'un coin qui servira comme point de départ pour s'assurer que le dernier panneau de chaque rangée mesure plus de 3po. Tailler le côté du premier panneau ou de l'extrémité supérieure de la rangée de départ, au besoin, pour compenser les pièces en fin de rangée. Ou encore, étendez les panneaux au sol pour simuler l'assemblage d'une rangée.
2. Vérifier la symétrie du coin de départ. Si le coin de départ a un angle supérieur à 90°, alors vous devrez couper les extrémités des panneaux près des murs pour garder un écart de ¼ po tout le long du mur.
3. À partir du coin de départ choisi, poser le premier panneau avec le côté rainuré à plat contre les cales d'espacement de ¼ po.
4. Glisser le panneau suivant en pressant la rainure dans la languette du premier. Utilisez un marteau et un bloc à marteler pour vous assurer d'avoir bien inséré les panneaux l'un dans l'autre. Répétez l'opération jusqu'à ce que vous ayez complété chaque rangée.
5. Coupez le dernier panneau de chaque rangée pour garder un espace de ¼ po. Utilisez une barre de tirage pour installer le dernier panneau.
6. Vérifiez le niveau de chaque rangée assemblée et utilisez les cales d'espacement au besoin. Alternez les jointures de panneaux d'une rangée à l'autre en utilisant les retailles des rangées précédentes. (Voir le schéma 1).
7. La rangée #3 ressemble en tous points à la rangée #1. En commençant la rangée #3 avec un panneau de pleine longueur, on s'assure un décalage naturel. La rangée #4 sera décalée à nouveau comme pour la rangée #2.
8. Les trois premières rangées sont les plus critiques pour réussir votre sous-plancher DRIcore®. Pour empêcher les panneaux de se défaire, il est recommandé de prendre son temps et d'installer le tout fermement. Travailler sur deux rangées simultanément peut nuire à la mise au niveau et à l'ajustement des panneaux.
9. Continuez l'installation du plancher. Travaillez d'un côté à l'autre de la pièce, une rangée à la fois, en pressant bien les panneaux ensemble.
10. Quand vous arriverez à la dernière rangée, il est possible que vous aillez à couper des panneaux pour que tout soit bien en place. Calculez la longueur désirée tout en laissant un espace de ¼ po entre le mur et le panneau pour l'expansion. Coupez et insérez à l'aide de la barre de tirage.
11. Quand tout les panneaux seront en place et le plancher fini sera installé, retirez les cales d'espacement autour des murs de périmètre.



## PLUS DE QUESTIONS?

Contactez le service à la clientèle DRIcore® au

**1-866-767-6374**

(9h-17h HE – lundi au vendredi)

ou visitez

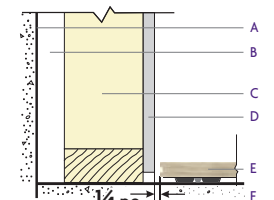
[www.DRIcore.com](http://www.DRIcore.com)

## INSTALLATION DE CLOISON À COLOMBAGE

Les panneaux DRIcore® peuvent être installés là où il y a déjà une charpente de mur ou un mur avec fondation en béton. Dans le cas où la fondation ue mur en béton est présente, il est préférable d'installer les structures du mur par-dessus les panneaux DRIcore®, ainsi le plancher et le mur seront mieux protégés contre le contact direct du béton, potentiellement humide. Assurez-vous de placer les cales d'espacement temporaires de ¼ po entre les panneaux et les murs pour permettre à l'air de circuler, que ce soit sur des structures de mur existantes ou non.

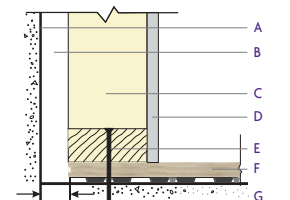
## OPTIONS DES REVÊTEMENTS DE SOL

FIGURE 2 - Section – Murs finis



- A - Mur de fondation en béton
- B - Lamelle d'air de 1 po
- C - Mur à colombages isolé périphérique existant
- D - Cloison sèche
- E - Panneau DRIcore®
- F - Plancher de béton

FIGURE 3 - Section – Murs non finis



- A - Mur de fondation en béton
- B - Lamelle d'air de 1 po
- C - Mur à colombages isolé périphérique existant
- D - Cloison sèche
- E - Fixation à béton de ¼ po x 3 ¼ po dans la lisse (1 tous les 4 pieds)
- F - Panneau DRIcore®
- G - Plancher en béton

NOTE: Si les panneaux sont posés sans être terminés pour une période de plus de 2 semaines, il est alors recommandé de sceller les panneaux DRIcore® avec deux couches de polyuréthane pour les protéger de l'humidité.

**BOIS DUR D'INGÉNIEURIE:** Installez seulement des planchers en bois approuvés pour installation au-dessous du sol. Ne collez pas un plancher en bois dur d'ingénierie directement sur des panneaux DRIcore. Utilisez des clous de 3/8 po pour fixer une base de contreplaqué en utilisant des agrafes de 18 de marge ¾ po ou 7/8 po de large. Quand vous installerez votre plancher avec fixations, testez une partie pour vous assurer qu'elle ne perfor pas la membrane de plastique. N'enlevez les cales d'espacement de ¼ po le long des murs qu'après avoir terminé l'installation des panneaux DRIcore®.

**MOQUETTE:** Afin d'éviter de soulever les panneaux DRIcore en étirant la moquette, fixez-les au plancher de béton à l'aide de fixations à béton placées dans le périmètre du sous-plancher à intervalles de quatre pieds ainsi que dans le panneau au centre de la pièce. Installez des griffes d'ancrage sur les panneaux DRIcore autour du périmètre de la pièce pour maintenir la moquette en place. Ne collez pas la thibaude ou la moquette directement sur les panneaux DRIcore.

**PLANCHER LAMELLÉ:** Installez la thibaude de mousse et le plancher laminé sur les panneaux DRIcore selon les directives d'installation du fabricant du revêtement. La pose d'un pare-vapeur continu sur le sous-plancher DRIcore est permise à condition qu'il ne soit pas joint hermétiquement au mur périphérique. Enlevez les cales d'espacement de ¼ po seulement après l'installation du plancher laminé.

**CARREAUX DE CÉRAMIQUE:** Sceller chaque panneau DRIcore avec cinq fixations de béton à tête plate pour empêcher le mouvement des tuiles posées par la suite. Il n'est pas recommandé de fixer des carreaux de céramique directement aux panneaux DRIcore, car le mouvement du sous-plancher entraînera un craquellement de la ligne des joints. Nous recommandons donc d'en poser un dans chaque coin ainsi qu'un au centre du panneau. Utilisez des fixations de béton à tête plate de ¼" x 2 ¼" ou 2 ¾" et un trou de perceuse de 3/16" x 4 ½". Installez ensuite une sous-couche de carreaux de céramique sur les panneaux DRIcore en suivant les indications spécifiques à celles-ci. NOTE: les panneaux doivent reposer sur une surface parfaitement stable, sans bondir ni fléchir. Une bonne recommandation à suivre est de tester le plancher pendant que quelqu'un marche dessus. Faites des pas lourds et sautez pour voir si le plancher bouge, si oui, marquez d'un X l'endroit et posez une autre fixation de béton.

**FEUILLES ET DALLES EN VINYLE:** Une sous-couche de contreplaqué de ¼ po approuvée pour l'usage avec des feuilles ou des carreaux de vinyle à endos adhésif devrait être fixée aux panneaux DRIcore. Nous ne recommandons pas le contreplaqué lauan comme sous-couche. Utilisez des fixations de 3/4 po qui ne pénètrent pas le pare-vapeur sous les panneaux DRIcore. Ne collez pas la sous-couche en contreplaqué aux panneaux DRIcore. Ne collez pas les carreaux de vinyle à endos adhésif directement sur les panneaux DRIcore. Collez le plancher de vinyle sur la sous-couche en contreplaqué conformément aux directives d'installation du fabricant du revêtement. Enlevez les cales d'espacement de ¼ po seulement après l'installation du revêtement de sol en vinyle.